



Инвестиционный паспорт
Добровского муниципального района
Липецкой области

#инвестируй_в_добровский_район



Добровский муниципальный район

#инвестируй_в_добровский_район

2

Социально-экономическое развитие



Административный центр - с. Доброе



Численность населения 23 411 человек



Общая площадь района 1 326,43 км²



85 км. до федеральной автомобильной трассы М4 «Дон»



41 км. до ближайшей железнодорожной станции г. Липецк



Муниципальная система образования Добровского района - это сеть учреждений дошкольного, общего и дополнительного образования:

29 муниципальных образовательных организаций, из них 14 дошкольных, 13 общеобразовательных и 2 учреждения дополнительного образования, предоставляющие широкий спектр услуг различного уровня



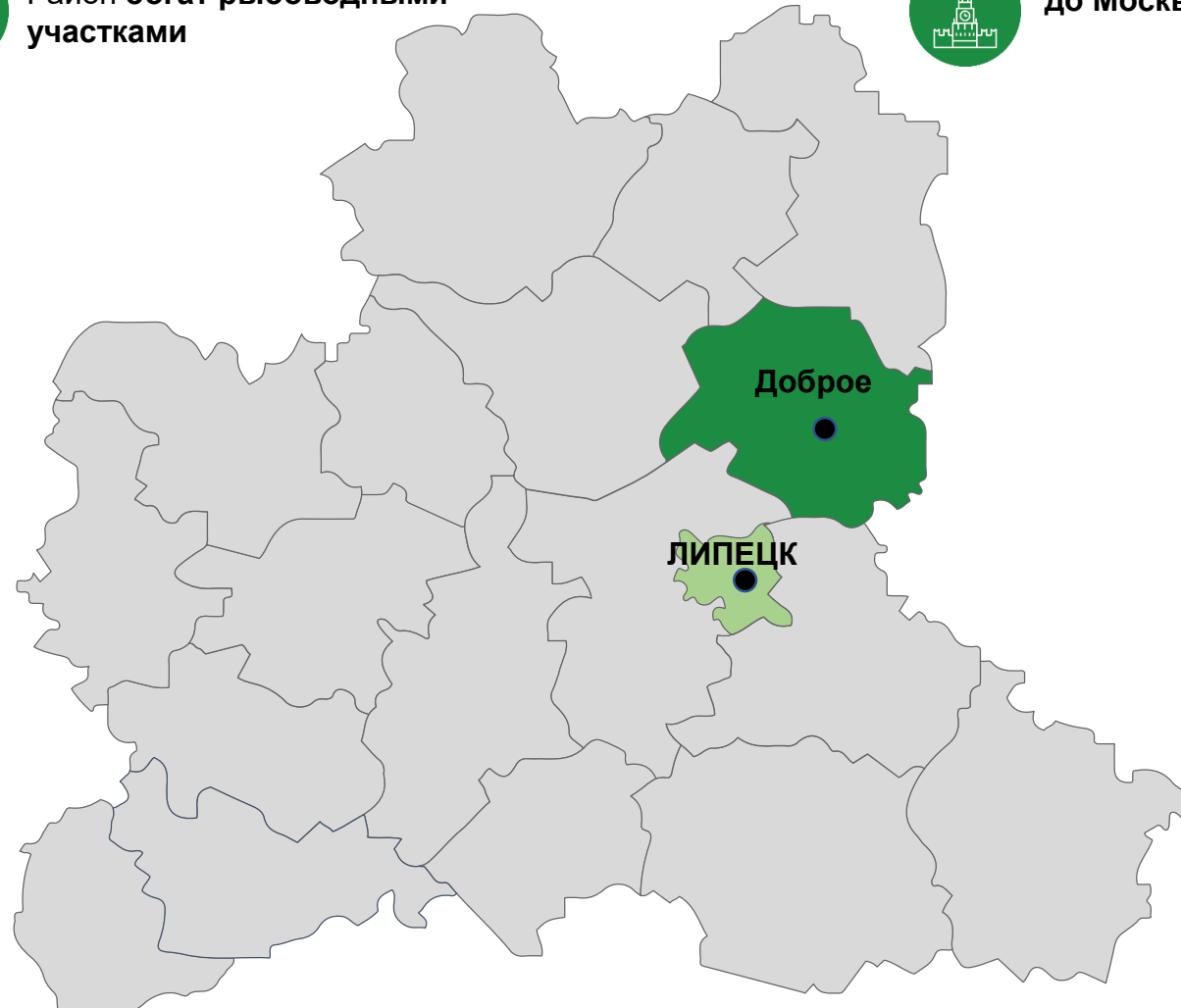
Полезные ископаемые-песок строительный и стекольный, суглинок керамический, известняк строительный, запасы торфа около 5 млн. куб.метров, есть залежи титана и циркония. Район располагает значительным запасом питьевой воды высокого качества



Район богат рыбоводными участками



до Москвы 360 км.





Добровский муниципальный район

#инвестируй_в_добровский_район

3

Социально-экономическое развитие



Общий объем отгруженных товаров и услуг собственного производства по крупным и средним предприятиям и организациям **7,2 млрд. рублей**



Оборот розничной торговли **5,5 млрд. рублей**



Средняя заработная плата **34,457 тыс. рублей**



Трудоспособное население **11 388 человек**



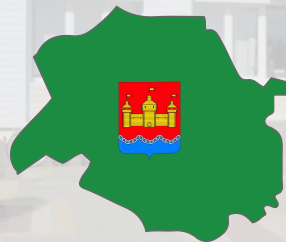
Топ производимой продукции
зерно, молоко, мясо скота и птицы, хлеб и хлебобулочные изделия



Объем инвестиций в основной капитал **3,386 млрд. рублей**



Добровский муниципальный район



- Ландшафтные и природные красоты - возможность для развития санаторно - курортного и оздоровительного отдыха, активного туризма.
- Запасы минерально-сырьевых ресурсов
- Развитая автотранспортная инфраструктура
- Наличие плодородных земель



Приоритетные отрасли



Сельское хозяйство



Туризм



С/х переработка



ООО «Кривец-Птица»

Наше предприятие работает в системе замкнутого цикла – от производства комбикормов до реализации продукции из мяса индейки в собственных торговых точках. Полный цикл производства позволяет нам контролировать качество выпускаемой продукции на каждом этапе и способствует обеспечению оптимальной себестоимости продукта и его ценовой доступности на прилавках в наших магазинах.



ООО «Агрокомплекс Добровский»

С 2011 года входит в Группу Компаний Доминант – одного из крупнейших агрохолдингов России. Основной вид деятельности – выращивание сахарной свеклы. Также занимается выращиванием зерновых культур (ячмень, озимая и яровая пшеница), сои, семян подсолнечника.



ООО «Липецкмяспром» и ООО «Черкизово -растениеводство»

Входит в состав Группы «Черкизово» – крупнейший производитель мясной продукции в России. Деятельность ООО «Липецкмяспром» охватывает направление свиноводческой отрасли по выращиванию свиней. ООО «Черкизово – растениеводство» Основной вид деятельности: выращивание зерновых культур



ЧЕРКИЗОВО

С 1974



Приоритетные отрасли



Сельское хозяйство



Туризм



С/х переработка



ООО «СХП «Мокрое»

Предприятие образовано в 2016 году.
Основной вид отрасли – животноводство:
производство молока, мяса КРС.
В отрасли растениеводство: выращивание
зерновых культур (ячмень, озимая и яровая
пшеница), кукуруза, гречиха, соя, подсолнечника.



ООО «Агроконсалтинг»

Предприятие образовано в 2009 году.
Основной вид деятельности:
выращивание зерновых культур (ячмень, озимая и
яровая пшеница), кукурузы, подсолнечника,
включая хранение зерновых.
В отрасли животноводства: производство молока,
мяса (выращивание КРС).

ЗАО АПП «Кировское»

Предприятие образовано в 2002 году. Основной
вид деятельности: выращивание зерновых
культур (ячмень, озимая и яровая пшеница),
кукурузы, подсолнечника, включая хранение
зерновых. В отрасли животноводства:
производство молока, мяса
(выращивание и убой КРС).

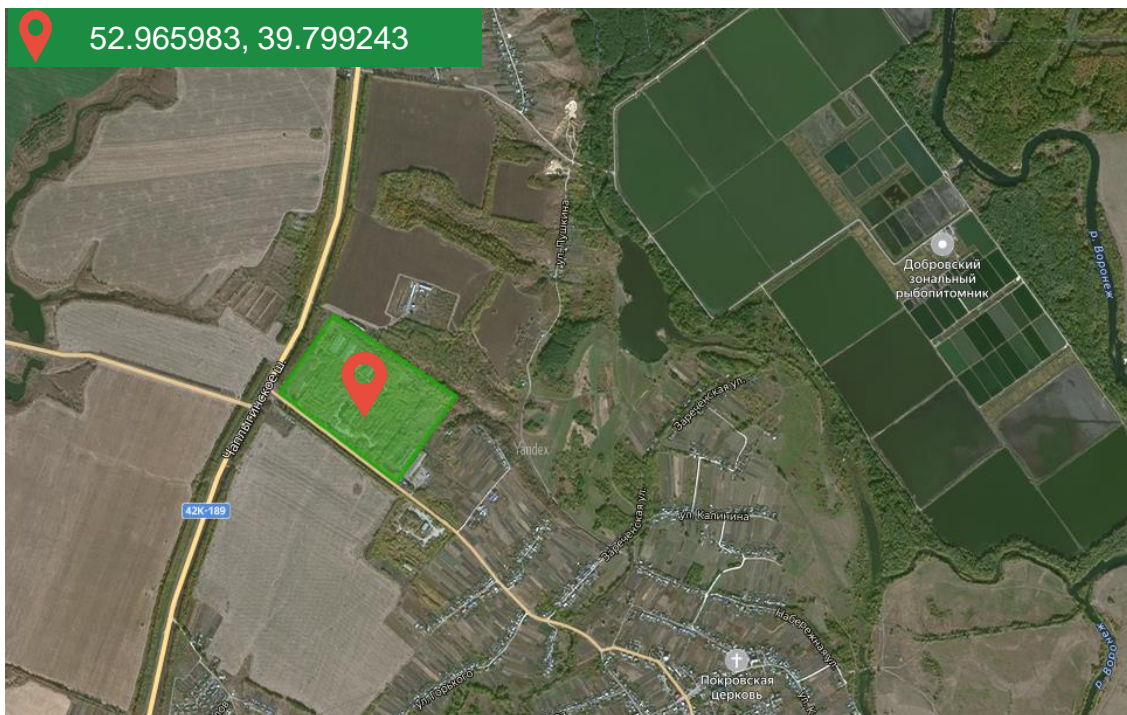


Инвестиционные площадки

20.5 ГА площадь

Липецкая область, Добровский район, с. Каликино

52.965983, 39.799243



Инженерные сети

Электроснабжение
Водоснабжение
Водоотведение
Газоснабжение

Есть возможность
подключения



Транспортная доступность:
150 км – трасса федерального значения М-4 «Дон»
65 км – трасса федерального значения Е-119



Без процедуры торгов!

предоставляются земельные участки муниципальной собственности, в случае признания проекта масштабным. В рамках закона Липецкой области от 15.06.2015 №418-ОЗ.



+7 (4742) 50-20-26
invest@sezlipetsk.ru

ЕДИНОЕ ОКНО
для инвесторов



Привлечение
инвестиций



Сопровождение
проектов



Массовое заселение Добровского края началось в IX-XII веках. А впоследствии, в начале XVI века, возникло поселение на месте старого, сожжённого, которое называли так же: «Доброе», с прибавлением слова «городище», т.е. остаток укрепленного населенного места.

Доброе городище, Добрый - так трансформировалось название в те давние времена. Впервые оно упоминается в документах 1597 года. В 1636 году было организовано возведение крепости: построен земляной вал и установлены надолбы в два ряда из дубовых бревен.

В составе Белгородской черты эта крепость считалась одной из самых мощных, которая лишала крымских татар возможности совершать грабительские набеги на Русь. Крепость Доброе городище подвергалась многочисленным пожарам, после которых, с учетом её важного стратегического значения, немедленно восстанавливалась.

Особенно сильный пожар, по преданию, устроенный разбойниками, случился в 1677 году. Однако крепость была не только восстановлена в кратчайшие сроки, но и стала ещё краше и мощнее.

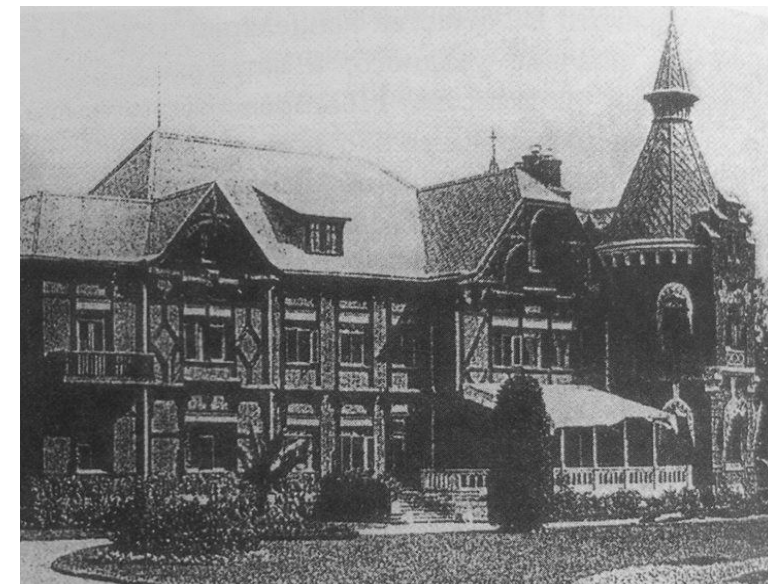
В связи с укреплением обороны, в 1647 году, по указу царя Алексея Михайловича Добрый становится уездным городом. В уезд вошли села: Филатовка, Хомутово (Б-Хомутец), Панино, Богородицкое, Замартынье, Махоново, Гудово, Каликино, Делеховое, Ратчино, Кривец, Борисовка, Липовка, Буховое, Колыбелка, Пупки (нынешний Чаплыгинский район). В 1651-1652 крепость-город Добрый был перестроен: в нем было 11 башен с 13 пушками, а во всей округе, на границе с Диким полем - 7 башен и 4 острога. Наряду с военными обязанностями добровцы занимались земледелием, скотоводством, рыбной ловлей.

В связи с Азовскими походами Петра I было начато строительство

первого Российского флота, в котором наши предки приняли активное участие. В 1695-1696 годах на Добренских верфях, организованных еще в 70-ых годах, было построено 360 строгов для похода на Азов.

В феврале 1703 года по предположению краеведов в Добром побывал Петр I и остался доволен работой Добренских судостроителей.

В 1779 году Екатерина II упразднила город Добрый «за ненадобностью», и здесь было образовано волостное село. В наше время на его месте раскинулось село Доброе - центр Добровского района. Его жители бережно хранят героические предания и легенды о славном прошлом родной земли.





Туристический потенциал



Гастрономический фестиваль «Доброе сало»
Секретов и рецептов засолки не счесть, поэтому нужно обязательно попробовать все доступное сало: соленое, копченое, вареное, в черном и красном перце, с мясной прослойкой и нежное белое, по-венгерски, по-абхазски и даже в шоколаде. А если хочется и самим его заготовить, то здесь можно приобрести все ингредиенты.



В селе Панино Добровского района расположена сферическая база отдыха **«ТНЕ Деревня»** предлагает гостям отдохнуть в экосферах с панорамными окнами, окунуться в чаны под открытым небом и покататься на сапбордах.



Ежегодный событийный праздник «Гуляние в усадьбе князей Васильчиковых» проходит с большим размахом в селе Трубетчино Добровского района. Фестиваль в духе позапрошлого века с нарядными дамами и кавалерами, прогуливающимися по аллеям парка, бальными танцами - вальсом и полькой, народными песнями и душевными романсами, щедрым угощением собирает жителей села и гостей из Добровского и других районов и городов Липецкой области, а также из Воронежа и Москвы.





Контакты

Попов Анатолий Анатольевич

Глава администрации Добровского муниципального района

 + 7 (47463) 2-11-56  dobroe@admlr.lipetsk.ru

Мартынов Игорь Геннадиевич

Заместитель главы администрации Добровского муниципального района ● **Бизнес-куратор**

 + 7 (960) 142-87-94  martinovig@admlr.lipetsk.ru

ЕДИНОЕ ОКНО

в Липецкой области по привлечению и сопровождению инвестиционных проектов



АГЕНТСТВО
ИНВЕСТИЦИОННОГО
РАЗВИТИЯ
ЛИПЕЦКОЙ ОБЛАСТИ

Агентство инвестиционного развития Липецкой области

 +7 (4742) 50-20-26  invest@sezlipetsk.ru

www.investinlipetsk.ru

398050, Россия, Липецкая область, г. Липецк, ул. Кузнечная, д. 8